

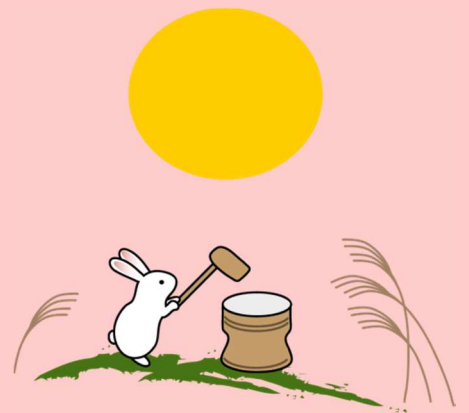
コスモズ通信

Vol. 78
令和元年9月

まだまだ残暑が厳しく、夏の疲れを体を感じてきているところではないでしょうか。水分補給・睡眠をしっかりとって、体調管理には十分ご注意くださいようお願い申し上げます。

今年の中秋の名月は、9月13日（金）です。

その頃には、夜は涼しく、綺麗なお月様が見えるでしょうか。。。



★目次★

1. 特別療養費について（調剤システム）
2. CD 媒体へのデータのコピー手順について（調剤システム）



COSMO SYSTEMS
コスモシステムズ株式会社

サポートサービス部

保険薬局システムでの患者登録および請求についてご案内いたします。

【患者登録】

《患者登録見本》

項目	設定値	
在宅訪問	0:無し	0:無し
技術料単価	0	
免除フラグ	0:無し	3:支払猶予
備考欄出力	0:出力しない	
特別療養	1:有り	
証明書番号		
患者減額割合		
血液型		
介護保険区分		
内訳書発行		
手帳区分		
特別療養区分		

※患者負担率は、国民健康保険の負担率を表示しますが、計算自体は100%計算します。
領収書の負担率は保険者の負担率が表示されますが、請求金額は100%計算分が表示されます。

【請求関連】

- 患者登録で特別療養のフラグが「1：有り」の場合は、レセプト電算ファイルの中には含まれません。
→レセプト対象外患者一覧に表示されます。右端に「特」がつきます。
- レセプトは、紙で発行します。
→患者検索・調剤入力・集計画面の各画面の右上の「レセプト表示」を押して、レセプトを表示。
続いて、「印刷」を押して印刷します。
→上部余白に「特別療養費」と印字されます。赤色で色をつけてください。
- 総括票は、枠のみの印刷を行い、件数・点数を転記します。
→〈月次〉⇒〈26:各県請求プログラム〉⇒〈調剤報酬請求書〉を開いて、総括票を選択し、
F8用紙印刷を押して印刷します。(枠のみ印字されます)
※県によって総括票の出力方法が異なる場合があります。ご不明な場合はコールセンターへお問い合わせください。
→件数または点数等、必要事項を記載してください。

ぶんぎょうめいと NS での患者登録および請求についてご案内いたします。

【患者登録】

≪患者登録見本≫

保険登録

利用者認証

保険 1

主保険		登録	R01/08/15	更新	R01/08/15	最終	R01/08/15
保険者番号	344044	国保0割	継続保険	0:			
記号	資		船員保険	0:			
番号	1234567		(長)区分	0:			
本人・家族	1:本人		特記事項	00:			
有効期限		負担率 100%	負担無・被災	0:			

公費/福祉

負担者番号	受給者番号	有効期限
公費①		
公費②		
公費③		
公費④		

保険管理

負担区分	0:	点数表	0:一般
上限区分		消費税	0:なし
組合せ負担率	100%		
用紙番号	K10	国保	保険確認

高額療養

所得区分一般	
限度額認定証	
所得区分高齢	
多数回該当	0:

1 / 2 自費 取消 一括更新 登録

保険は通常に入力
[負担率] 100%
※高齢者の場合は、所得区分高額の設定無し

※領収書の負担率は「100%」と表示されます。

【請求関連】

○レセプトは、紙で発行します。

→処方入力画面で、**F3 レセ表示**を選択すると、レセプトのプレビュー画面が表示されます。
印刷を押して印刷します。

→上部余白に「特別療養費」と朱書きします。

○レセプトの保留設定を行います。

→処方入力画面で、保険番号横の**保留**ボタンを押します。

当月の請求を保留します。

請求予定は空欄でかまいません。 → **登録**を押します。

即時保留

保留設定してください。

当月の請求を保留します。

(請求予定)

1 / 1 請求予定 クリア 取消 登録

※今月のオンライン請求分データに含めないように保留にします。

請求完了後、保留を解除していただくと、翌月以降当月保留一覧にはあがらなくなります。

○総括票は、枠のみの出力が行えません。

→各審査支払機関のホームページ等から帳票見本を印刷の上、件数・点数等転記をお願いいたします。

NEXT の場合

NEXT での患者登録および請求についてご案内いたします。

【患者登録】

≪患者登録見本≫

※領収書の患者負担率は「100%」と表示されます。

【請求関連】

○レセプトは、紙で発行します。

- 会計画面で、**レセ表示**を選択すると、レセプトのプレビュー画面が表示されます。
- 印刷 (ESC)**を押して印刷します。

→上部余白に「特別療養費」と朱書きします。

○レセプトのチェックリスト印字時に、「保険種別が該当なし」とチェックがかかります。

- 特別療養の方は、負担割合「100%」給付割合「0%」で登録するため、チェックがかかります。
- このチェックは、無視してください。

該当のレセプトは、電算請求（オンライン請求）のテキストデータには含まれません。
レセプト一覧画面を用紙種別で表示した場合、一番下の「該当なし」の区分に入っていますので、ここからも紙レセプトを印刷することが可能です。

○総括票は、枠のみの印刷を行い、件数・点数を転記します。

- メニューより、**F4 レセプト総括**を選択します。レセプト一覧画面が表示されるので、**F9 総括表**を押して、**F11 設定**を押します。

帳票一覧画面より、該当の総括票を選択し、**F8 決定**を押します。

帳票設定画面より、**F9印刷**を押して総括票を印刷します。

→件数または点数等必要事項を記載してください。

2. CD 媒体へのデータのコピー手順について（調剤システム）

作成した各請求ファイルを CD で提出する場合のコピーの手順になります。

媒体（CD・DVD）の種類によっては、フォーマット（初期化）を行わないとファイルの書き込みができないことがあります。

これより、フォーマット（初期化）の手順と、ファイルのコピー手順をご案内いたします。

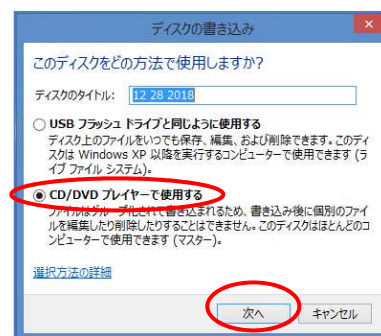
① 媒体（CD・DVD）をセットします。

② デスクトップより、【PC】→【DVD RW ドライブ（E:）】の順でダブルクリックします。

※（E:）は薬局様によって異なります。



③ 右図が表示されましたら、「CD/DVD プレイヤーで使用する」を選択し、「次へ」を選択してください。



④ DVD ドライブの画面が開きますので、「管理」タグの「取り込みを完了する」を選択してください。



⑤ 右の画面がでますので、「次へ」を選択してください。

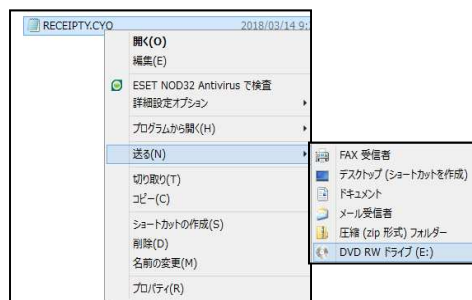


⑥ 右の画面が表示されましたら、「完了」を選択してください。



- ⑦ すべて画面を終了させます。
作成した請求ファイルを右クリックし、
「送る」→「DVD RW ドライブ」の順に選択してください。

ファイルのコピーメッセージが表示されます。
画面が消えるまでお待ちください。



- ⑧ 媒体 (CD・DVD) を取り出し、別の端末にセットし、ファイルがコピーされているかのご確認してください。